

Гuido КАРПИ

**«ДЕНЬГИ ДО ЗАРЕЗУ НУЖНЫ»:
ТЕМЫ ДЕНЕГ И АГРЕССИИ
В «БРАТЬЯХ КАРАМАЗОВЫХ»
(Опыт статистического анализа)**

Я убежден и готов поспорить со всяким: дайте мне книгу, но не показывайте ее заглавия, я прочту несколько стихов и путем стилистического анализа, анализа прилагательных и авторской манеры поэта, сумею вам описать его политическую позицию, разумеется, не с абсолютной точностью, но с довольно близкой степенью приближения.

*Пьер Паоло Пазолини*¹

0. Постановка вопроса. Возможно ли — и если да, то каким образом —

1) количественно измерить одно или несколько семантических полей какого-либо литературного произведения;

2) установить процентные соотношения между семантическими полями текста, а также между каждым из них и текстом в целом;

3) провести статистический анализ развития этих отношений в сюжетной динамике;

4) сделать герменевтические выводы из данного анализа?

В полном соответствии с квазипозитивистской утопией интегральной математизации гуманитарных наук, Б. И. Ярхо считал «вопрос об измерении и концепции» путем статистического метода единственной задачей поэтики [Ярхо 2006: 46 и далее]. Он определяет «концепцию произведения» как «идею или представление об эмоции, служащие для связывания сюжетообразующих элементов» [Ярхо 1927: 24]. Принципам, которыми нужно руководствоваться при измерении «концепций» или «эмоционального тону́са» [Ярхо 2006: 125] произведения, Ярхо посвятил свой знаменитый фундаментальный труд, в предельной форме воплотивший идею формального метода в поэтике. Этот метод был применен им при сравнительном изучении средневековых рыцарских поэм и в работе о драматургии Корнеля [Ярхо 2006: 123–127, ср. 365–368, 405–410].

Не входя в подробности теоретической дискуссии о возможностях и границах «точных методов» в гуманитарных науках², я лишь замечу, что если в стиховедении прозрения Ярхо принесли многочисленные плоды, то метод

сравнительного измерения семантических полей — который можно было бы назвать с е м а с и о м е т р и к о й — так и не получил должного развития. Причину этого угадать несложно. Все аналитические методы, разработанные Ярхо, требуют немалых затрат труда, но «взвешивание» семантических полей по трудоемкости превосходит даже их: ведь оно предполагает тотальную квантификацию как текста в целом, так и его частей, разбитых по семантическим группам. До появления электронных носителей информации было невозможно провести подобную операцию над текстами значительного объема: не даром Ярхо работал со средневековым эпосом и классицистическими трагедиями, то есть со сравнительно небольшими сочинениями, где немногочисленность и однообразие предложений облегчает выделение семантических групп. Без новейших компьютерных средств производства большей протяженности и с более сложной семантикой могли быть предметом лишь выборочного анализа: сам Ярхо предлагает «взвесить» прозу Льва Толстого на основе выборки в 120 000 печатных знаков [Ярхо 2006: 127], то есть, надо полагать, максимального — с его точки зрения — объема, при котором трудоемкость работы окупается ожидаемыми результатами.

1. Предмет. В одной из ранее опубликованных работ, анализируя разные подходы Достоевского (романиста и публициста) к теме денег, я уже отмечал, что в зрелом творчестве писателя они почти никогда не являются плодом какой-либо производительной деятельности: «У Достоевского накопление богатства обычно связано с азартными играми, с преступлениями (кражи, убийства, мошенничество), с проституцией, со спекуляцией, с неподвижным получением наследства (...) или с „катастрофически“ экстравагантными капризами» [Сагп 2005: 103].

Перечисленные способы стяжания находятся в тесной связи с процессом социоэкономической «модернизации» в России после отмены крепостного права (кстати, такой ход событий типичен для периферийных капиталистических систем, где модернизация, навязанная извне, наслаивается на комплекс архаичных норм и отношений). Именно в «Братьях Карамазовых» денежный оборот приобретает черты «кровавого фетишизма» [Сагп 2005: 104]: деньги — в форме государственного пятипроцентного билета или «радужных» сторублевых купюр — повсеместно связаны с актами насилия и произвола, которыми усеян роман. Характерный пример — «куча денег» в окровавленных руках Мити, направляющегося к дому своего приятеля Перхотина и замышляющего ночную оргию в Мокром, а на рассвете собирающегося покончить с собой. Лейтмотив денег навязчиво повторяется на 13 страницах главы: 17 раз упоминаются «деньги», 6 раз «рубли», 4 раза «кредитки», 3 раза «сторублевые», 2 раза «бумажки», и это если не учитывать косвенных указаний — например, «тысячи», «радужные». Почти

всегда тема денег сопровождается лейтмотивом крови (20 упоминаний) [Достоевский 1976, XIV: 357–369]³.

Остается лишь отметить — и это парадоксально в свете того, что было сказано выше — *незайнтересованность* персонажей в богатстве как таковом⁴. Деньги, полученные способом, далеким от какого-либо производственного процесса, сами по себе не имеют и не могут иметь ценности: ведь их обладатели не ставят себе целью накопить капитал, то есть вложить их в какую-либо деятельность с целью получения добавочной стоимости. Сама Аграфена Александровна, «сущая жидовка», находящаяся под протекцией «большого дельца» Самсонова, которая «в компании с Федором Павловичем Карамазовым (...) занималась скупкою векселей за бесценок, по гривеннику за рубль, а потом приобрела на иных из этих векселей по рублю на гривенник» [XIV: 311]⁵, кажется, не гонится за наживой как таковой, но рассматривает свое не очень-то почтенное ремесло как некую компенсацию травмы, полученной в молодости по вине поляка-соблазнителя [XIV: 320].

Итак, деньги в позднем творчестве Достоевского — объект непроезводительной спекуляции, в силу чего они превращаются в символ и катализатор хаоса, а их аккумуляция (или расхождение) является лишь показателем многообразного влечения к смерти. В «Братьях Карамазовых» кража *дважды* (у «таинственного посетителя» и у Смердякова) становится функциональной деталью убийства, а не наоборот: «Краденые (...) вещи и деньги мало смущали его, — рассказывает Зосима о своем „таинственном посетителе“, — ибо (...) сделана кража не для корысти, а для отвода подозрений в другую сторону» [XIV: 278]; не присвоение денег, а «самолюбие необъятное, и притом самолюбие оскорбленное» [XIV: 243] побуждает Смердякова к отцеубийству.

Циркуляция непроезводительного богатства, лишенная самостоятельных целей, является придатком тех психических склонностей, которые Ярхо определял как «мизантропические чувства» [Ярхо 2006: 365]; по Марксу, «(...) деньги, грязь и кровь сливаются в один поток» [Маркс 1985: 30]. Априори соотношение денежной темы и темы агрессии может показаться односторонним и предвзятым. Попытаемся поэтому статистически измерить упомянутый «поток» в произведениях Достоевского, его направление, внутренние движения, водовороты и мели. «Я хочу оставаться при факте, — говорит Иван Карамазов Алеше. — Я давно решил не понимать. Если я захочу что-нибудь понимать, то тотчас же изменю факту, а я решил оставаться при факте...» [XIV: 222]. В отличие от Ивана Федоровича, я убежден, что решение «остаться при факте» отнюдь не мешает пониманию, но, наоборот, является его важнейшим предварительным условием.

2. Метод. Информационные технологии могут помочь при подсчете повествовательных единиц и при проведении статистических операций над текстом, однако тем их роль и ограничивается. Затруднительно, например, прибегать к информационно-компьютерным методам при выборе и маркировке семантических полей. В отличие от иных, более или менее предсказуемых риторических систем, вроде рыцарских поэм, реалистическая проза XIX в. семантически весьма тонка и изменчива: в концовке «Бесов»: «Гражданин кантона Ури висел тут же за дверцей» [X: 516] — ни одна лексема не указывает прямо на самоубийство.

Выбор и маркировка семантических полей основаны на непосредственной экзегезе. Тем не менее, исследователь обязан придерживаться принципа, который в свое время выдвинул Ярхо: «Идея должна быть *expressis verbis* выражена в тексте произведения: только тогда можно сказать, что она в нем наличествует. Выводить ее путем произвольной экзегезы — бесплодное занятие» [Ярхо 2006: 123]. Фрейдист в полном праве счесть любое острое или тупое оружие у Достоевского подсознательным фаллическим символом, но было бы курьезом учитывать это при статистическом анализе сексуальной тематики в его произведениях.

Д. С. Лихачев [1984: 246] напоминал, что «для того, чтобы научная теория могла считаться точной, ее обобщения, выводы, данные должны опираться на какие-то однородные элементы, с которыми можно было бы производить различные операции (комбинаторные, математические в том числе). Для этого изучаемый материал должен быть формализован». Поэтому особенно важна номенклатура отбора, очерчивающая классы «однородных элементов». Она может основываться на трех критериях: семантическое поле, адресант и адресат данного высказывания. В нашем случае имеются следующие варианты:

1) семантические поля — *D* (деньги) и *M* (мизантропические чувства). В свою очередь, *M* следует разделить на: *M0* — отрицательные эмоции общего характера (тревога, страх, гнев и т. д.), *M2* — вербальная агрессия (имплицитная и эксплицитная), *M4* — физическая агрессия (имплицитная или эксплицитная), *M8* — убийство (имплицитное или эксплицитное), *M10* — самоубийство (имплицитное или эксплицитное) ⁶;

2) адресанты — *n* (повествователь), *a* (Алеша), *d* (Дмитрий), *g* (Грушенька), *i* (Иван), *l* (Лиза), *f* (Федор Павлович), *s* (старец), *t* (Катерина), *v* (Смердяков), *z* (прочие или коллективный адресант);

3) адресаты — они же.

К сожалению, точная маркировка референта высказывания, то есть лица, к которому относится содержание высказывания, «того, о ком идет речь», не представляется возможной: слишком часто референт изменчив,

неопределен или коллективен. Это обстоятельство, конечно, налагает ряд серьезных ограничений в процессе выборки: например, в гл. 4.12.11 («Денег не было. Грабежа не было») ⁷ доля текста, посвященная деньгам, достигает исключительно высокого уровня в 45,59 % и, разумеется, касается многих адресатов, но невозможно отделить их друг от друга и определить дискретные текстовые отрезки. Поскольку данная глава состоит из речи, которую защитник Дмитрия обращает к публике и к присяжным, весь словесный материал, касающийся денег, будет инвентаризован как *Dzz*.

Как проводить отбор? Ясно, что любой подход будет носить условный характер. Логичнее всего, мне кажется, разбивать текст на просты и предлоги: выделено будет каждое простое предложение, эксплицитно касающееся темы денег или агрессии. Если о данном предмете говорится в главной клаузе сложного предложения, маркировано будет целое предложение; если в предложении, выделенном по одной теме, находится подчиненная клауза, выражающая другую релевантную тему, эта клауза маркируется отдельно по своей теме.

Как считать? Отобранные клаузы и сложные предложения можно «взвешивать» по лексемам (словам) или по графемам (печатным знакам). При всех аргументах в пользу лексем, для настоящего, первого эксперимента я выбрал печатные знаки, ибо они допускают максимальную точность: например, синтагмы *мне нужно* и *испытываю необходимость* содержат по две лексемы, однако состоят из, соответственно, 9 и 23 графем. Во всяком случае, в больших словесных отрезках оба способа подсчета приводят к почти идентичным процентным соотношениям. Процентные соотношения семантических полей исчисляются по главам: таким образом складывается общий график процентного развития каждого поля по всему роману ⁸.

Не будучи специалистом по статистике, я ограничусь здесь опытом литературной герменевтики: статистические приемы, которые я использую, весьма тривиальны и имеют вспомогательный характер. Тем не менее не исключено, что они, при всей своей элементарности, могут помочь исследователю при установлении структур и процессов, ускользающих от непосредственной интуиции: уже князь Мышкин знал, что «очень часто только так кажется, что нет точек общих, а они очень есть...» [VIII: 24].

3. Деньги. А. Я. Шайкевич [2007: 704] обратил внимание на то, что слово *деньги* играет в произведениях Достоевского необычайно большую роль: оно занимает 15-е место по частоте среди существительных (99 на 100 000 словоупотреблений). При этом «в литературных текстах <Достоевского> мы наблюдаем явную связь *денег* со словами, ассоциируемыми с преступлением — *вор, воровать, грабеж, ограбить, подсудимый, окровавленный, убийца, убить*» [Шайкевич 2007: 705].

Экономическая тема (D) в «Братьях Карамазовых» «весит» в среднем: $\mu D = 6,14\%$ (см. табл. 1). Диапазон вариации (ω , то есть разница между максимальной и минимальной вариантой, или внутригрупповая дисперсия переменных) весьма широк: $\omega = 45,59$. Это делает общую среднюю по роману малозначимой, тем более, что среднее квадратическое отклонение (σ , standard deviation, или полоса относительной «нормальности» выше и ниже среднего арифметического, «нормальный» размах колебаний), вычисленное по всем данным, достигает $\sigma = \pm 7,88$: величина явно бесполезная и по своей излишней широте, и потому, что опускает нижнюю границу «полосы нормальности» до $D < 0^9$.

Весьма продуктивным нам представляется совет Ярхо разбивать общий диапазон колебаний по квартилям (q) и затем q_1 и q_3 дробить надвое, распределяя все данные по пяти «оценочным зонам»: «малые» (первая половина q_1), «ниже среднего» (вторая половина q_1), «средние» (q_{1-3} или δq), «выше среднего» (первая половина q_3), «большие» (вторая половина q_3) [Ярхо 2006: 153–158]. Если исчислить среднюю и среднее квадратическое отклонение без первого и последнего полуквартелей, получаются $\mu D = 4,59\%$ и $\sigma = \pm 3,86$. Итак, полоса стабильности экономического семантического поля — это $0,73\% \leq D \leq 8,45\%$. Более узкий отбор можно проводить по «средней» зоне δq : таким образом, $\mu D = 3,78\%$ и $\sigma = \pm 2,35$. Полоса безусловной нормальности экономического семантического поля — это $1,43\% \leq D \leq 6,13\%$.

Проанализируем теперь процентные вариации наших рубрик по главам. В первых четырех главах, где автор представляет нам главных героев, тема денег сразу вторгается в текст, причем в поражающем воображение масштабе: $\mu D(1.1.1–1.1.4) = 14,76\%$. Отношение к деньгам тесно увязывается с теми чертами поведения и характера, которые предопределяют судьбу главных героев: невротическое барышничество Федора Павловича, разнузданная склонность к непроизводительному расточительству — как денег, так и собственного существования, — выраженная во всем поведении Дмитрия, внешне спокойная и блаженная уравновешенность Алеши, травматическое осознание собственной бедности, всю жизнь сопровождающее Ивана.

С главы 1.1.5 до 1.2.2 (начало спора главных героев в присутствии старца Зосимы) мы находимся в полосе стабильности, так как в последующих главах 1.2.3–1.2.5 (встреча старца с богомолками и изложение теократической утопии) денежная тема почти сведена на нет. Это наводит на требующую дальнейшей верификации мысль, что закрытый монастырский мир в романе сам по себе совершенно чужд деньгам и им противопоставлен, но когда в него вторгаются «миряне», привнося с собой тему денег, развитие этой темы стабилизируется и контролируется, что

коррелирует с теократической утопией Ивана, в которой церковь призвана подавлять мизантропические инстинкты человека.

Однако монастырское затишье оказывается недолгим: в 1.2.6 тема денег возникает опять (пусть и в полосе стабильности). Главы 1.2.7—1.3.2 составляют своеобразную интерлюдия, в которой у денег нет специфических коннотаций, но как только появляется Дмитрий со своими «исповедями» перед Алешей, данная тема буквально врывается в повествование: в главах 1.3.3—1.3.5 $\mu D = 11,33\%$, с 1.3.5 — больше 20%. В отрезках романа, посвященных деятельности Мити, тема денег присутствует в среднем выше полосы стабильности, совершая при этом судорожные скачки.

Экономическая тема снова стабилизируется в длинной секции 2.5.4—3.7.4 (свыше 300 000 печатных знаков): здесь $\mu D = 4,05\%$, и, за исключением 2.7.1 (похороны старца, где, разумеется, деньги не играют особой роли) и 3.7.3 (D выше среднего, ибо введение в роман Грушеньки требует и отчета о ее корыстных аферах), все главы не выходят за пределы полосы нормальности. Эти тематически весьма разнообразные главы разделены двумя основными, зеркально противоположными проповедями — «бунтом» Ивана и «житием» старца — и скреплены сквозным образом Алеши, который именно здесь совершает большую часть своего духовного пути: подобно старцу, Алеша не упраздняет тему денег — волей-неволей необходимых в располагающемся вне монастыря мире — но приближает ее к среднему показателю, нейтрализует, как бы обезвреживает разрушающую силу денег в «подведомственных» ему главах.

Всё это соответствует тому, что проповедовал в то время сам Достоевский. В августе 1880 г. Достоевский пишет в «Дневнике» свое духовное завещание — «Объяснительное слово» по поводу «Речи о Пушкине», в котором автор подчеркивает не «экономический», но «нравственный» характер обязательств, руководящих русским человеком в его деятельности во имя всеобщего спасения: «Основные нравственные сокровища духа (...) не зависят от экономической силы» [XXVI: 131, 132]. В последнем выпуске «Дневника» незначительный или, по крайней мере, второстепенный характер конкретных экономических и финансовых решений подчеркивается взятой в кавычки формулировкой: «Мысль моя, формула моя — следующая: „Для приобретения хороших государственных финансов в государстве, издававшем известные потрясения, не думай слишком много о текущих потребностях, сколь бы сильно ни вопияли они, а думай лишь об оздоровлении корней — и получишь финансы“» [XXVII: 13]. По мнению писателя, необходимо быть в курсе происходящих экономических процессов, но только для того, чтобы угадать в них эпифеномены гораздо более глубоких антропологических потрясений; заинтересованность исключительно в пробле-

мах современности есть признак «тупости», в отношении которого Достоевский не скупится на сарказм: «Нынче век железных дорог, Дмитрий Федорович, — предсказывает госпожа Хохлакова весьма раздраженному Мите Карамазову в одном из своих самых смехотворных выступлений. — Вы станете известны и необходимы министерству финансов, которое теперь так нуждается. Падение нашего кредитного рубля не дает мне спать, Дмитрий Федорович, с этой стороны меня мало знают...» [XIV: 348—349].

Неудивительно, что как только мы перейдем к книге 8 и к перипетиям Митиной судьбы, «денежный поток» выйдет из установленных Алешей рамок: при $\mu D = 9,44\%$ в данной книге, величина D сильно колеблется, почти всегда в qz . Многозначительным исключением является 3.8.4, глава так и не состоявшегося отцеубийства, где D падает до $0,42\%$: в решительную минуту, когда «дьявол с богом» вступают в финальную схватку в Митином сердце, денежный поток будто затихает на время, чтобы сразу после вновь зашуметь с удвоенной силой. В весьма разнообразной по содержанию 9-й книге D заметно колеблется при высоком $\mu D = 10,6\%$, достигая апогея в главах, где Митю допрашивают о происхождении роковых трех (или полутора) тысяч рублей, и лишь в заключительной главе 3.9.9 тема возвращается в полосу стабильности, таким образом, свидетельствуя о вновь приобретенном духовном равновесии персонажа.

Ситуация радикально меняется в 10-й книге, где D почти отсутствует (общее $\mu D = 0,23\%$): мир детства и ранней юности, подобно монастырскому миру, непроницаем для денег. Книга 11 возвращается в полосу нормальности при доминировании сюжетов, связанных с Алешей (в главах 4.11.1—4.11.5 $\mu D = 2,54\%$), но во второй половине книги, сосредоточенной на Иване и на его «свиданиях», денежная тема (общее $\mu D = 4,95\%$) образует любопытную параболу, сопровождая постепенно усугубляющийся психический недуг персонажа и исчезая наконец в момент его умопомрачения.

По свершении судеб главных героев развитие экономической темы становится менее последовательным, в отличие от тех фрагментов текста, в которых деньги предопределяют жизненные перипетии различных персонажей: разумеется, деньги — важнейшая тема разговора во время суда (книга 12, $\mu D = 11,25\%$), но о них говорят почти исключительно повествователь или посторонние лица ($Dn = 2,4\%$, $Dz = 7,5\%$; вместе они занимают $88,17\%$ всего объема D). В эпилоге μD падает до $1,37\%$, то есть ниже полосы нормальности, и общее тематическое поле D постепенно исчезает.

4. Агрессия. Общее среднее по всему роману $\mu M = 10\%$. Если экономическая тема — предмет достаточно однородный и как таковой легко прослеживается, то величина M , то есть «тема агрессии (разрушения или само-

разрушения)» (определение М. И. Шапира; см. с. 103 наст. изд.), — предмет весьма разнородный. Поскольку M является простой суммой различных склонностей, мыслей и действий (от неопределенного плохого настроения до совершения убийства и/или самоубийства), было бы наивно ожидать приемлемых результатов без предварительной разбивки M на составляющие и без анализа процентных данных по каждому персонажу (см. табл. 2 и 3). Не лишним будет уточнить, что «проанализировать персонажа» значит учесть как его собственные слова (Ma, Md, Di, Dg etc.), так и рассказ о нем повествователя (Mna, Mnd, Dni, Dng etc.): тогда семасиометрически релевантные формулы будут выглядеть ($Ma+Mna$), ($Dg+Dng$) и т. д.

В отличие от D , в данном случае предпочтительно не работать над «средними» полосами частотности (они мало показательны при столь гетерогенном материале), но сосредоточиться на крайней полосе. Чтобы проверить, до какой степени разнородно семантическое поле M , достаточно бегло рассмотреть главы, где оно присутствует в большей степени, то есть последний полуквартиль при $M \geq 19,14$ %. В порядке увеличения веса получаем:

1.3.9 («Сладострастники»). $M = 19,16$ %, при этом $2/3$ составляет $M8$ (11,55 %) и $1/3$ — $M4$ (6,75 %). Драка и обмен смертельными угрозами отличают в убывающем порядке Ивана (9,5 %), Дмитрия (5,98 %) и Алешу (3,4 %): неудивительно, что ведущую роль играет тот герой, который станет *настоим* вдохновителем преступления.

2.5.6 («Пока еще очень неясная»). $M = 20,02$ %. Здесь лидирует $M0$ (15,03 %): тревога Ивана (выступающего с $Mi + Mpi = 17,92$ %), порождаемая предчувствием смерти ($M8 = 3,31$ %).

3.9.6 («Прокурор поймал Митю»). $M = 20,96$ %. Здесь превалирует тревога Мити ($M0 = 10,47$ %), а не специфическая тема отцеубийства ($M8 = 3,98$ %). Зеркально противоположно положение в тематически близкой 3.9.3 («Хождение души по мытарствам. Мытарство первое»): здесь $M = 21,45$ %, составленное из $M8 = 12,65$ % и из $M0 = 7,07$ %.

4.10.7 («Илюша»). $M = 22,40$ %, где, конечно, доминирует отчаяние, вызванное Илюшиной агонией ($M0 = 16,21$ %), не без достаточно весомого комического противовеса в виде Колиных глумлений над злополучным «лекарем» ($M2 = 5,74$ %).

4.11.7 («Второй визит к Смердякову»). $M = 25,18$ %, где тема отцеубийства ($M8 = 14,35$ %) сопровождается и другими формами мизантропии ($M0 = 5,97$ %, $M4 = 3,58$ %, $M2 = 1,24$ %). Тем не менее (само)разрушительные склонности Ивана скоро найдут свой центр тяжести: в следующей главе («Третье, и последнее, свидание со Смердяковым») общий показатель мизантропии ниже ($M = 16,72$ %), но в ней отцеубийство доминирует уже безоговорочно ($M8 = 11,00$ %).

4.12.7 («Обзор исторический») и 4.12.8 («Трактат о Смердякове»), соответственно $M = 25,80\%$ и $38,53\%$, целиком посвящены обвинительной речи на суде и, следовательно, превалирует $M8$, с малой долей участия темы самоубийства в 4.12.8 ($M10 = 2,97\%$).

4.11.3 («Бесенок»). $M = 30,92\%$. Глава почти полностью посвящена мизантропическим склонностям Лизы; ее показатель — $(Ml + Mnl) = 27,77\%$, на грани маниакально-депрессивного синдрома: $M8 = 14,42\%$, $M0 = 10,89\%$, $M4 = 3,5\%$, $M2 = 0,26\%$. Можно предположить, что Достоевский собирался использовать и развивать столь богатый мизантропический потенциал данного персонажа в так и не написанном продолжении романа.

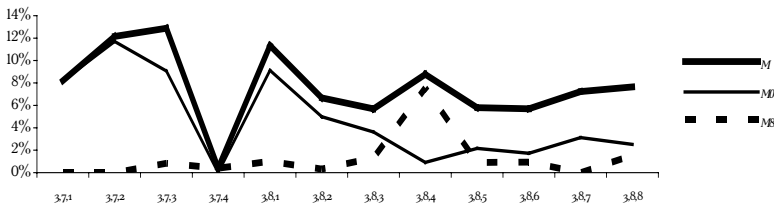
2.5.4 («Бунт»). $M = 32,98\%$. Навязчивые состояния Ивана (обсессивные монологи которого монополизируют мизантропическое поле на $Mi + Mni = 32,52\%$) обладают столь же пестрой «спектрограммой», что и у Лизы: $M8 = 10,41\%$, $M0 = 7,11\%$, $M4 = 15,36\%$, $M10 = 0,10\%$. Неслучайно, что между двумя персонажами, которых связывает целый ряд общих тем — как, например, детоубийство — установится двусмысленное обоюдное влечение.

2.4.3 («Связался со школьниками»). $M = 36,36\%$. Глава почти «монографична», с преобладанием физического насилия ($M4 = 26,31\%$), а также чувства тревоги, горя ($M0 = 7,29\%$) и глумления ($M2 = 2,45\%$). Здесь впервые представлен Илюша, который с самого начала причастен темам б и т в ы и с т р а д а н и я: это соединение маленького богатыря и ребенка-мученика сделает образ Илюши знаковым и парадигматичным, достойным подражания, как и объяснит Алеша своим маленьким ученикам в последней главе [см. Сагрі 2005: 112–116].

1.2.8 («Скандал»). $M = 36,98\%$. Эта глава еще «монографичнее»: доминирует поток ругательств ($M2 = 31,01\%$), обращенный Федором Павловичем к своим сотрапезникам в монастыре. Глава содержит около $1/4$ всей темы $M2$ в романе и как нельзя лучше характеризует природу Карамазова-отца.

Разнородный состав M также явствует из микроанализа определенной текстовой секции. Сравним, например, 7-ю книгу, преимущественно посвященную Алеше, с книгой 8-й, где речь идет о Митиных приключениях. В 7-й книге, при $\mu M = 8,4\%$, тема мизантропии почти всецело занята $M0$ ($\mu M0 = 7,24\%$), то есть тревогой Алеши, за исключением глумления Грушеньки над Ракитиным в 3.7.3. Высоким относительным процентом $M0$ начинается и 8-я книга, но затем $M0$ падает по мере возрастания $M8$ (пик в 3.8.4). См. график:

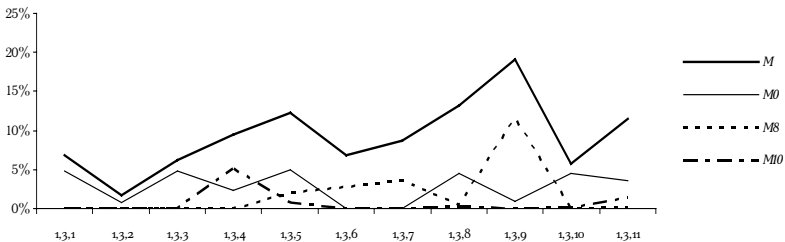
M, по группам (книги 7 и 8)



Чтобы с большей точностью определить одновременное развитие двух форм мизантропии [$(M0d+M0nd)$ и $(M8d+M8nd)$] в этих главах, нам может пригодиться простой коэффициент корреляции r (коэффициент Пирсона), то есть показатель степени зависимости переменных или корреляционной связи между двумя рядами вариантов. Коэффициент корреляции r , определяющий степень, в которой значения двух переменных «пропорциональны» друг другу, впервые применяется к текстовому анализу самим Ярхо: «При $r > 0,5$ связь можно считать безусловно существующей, при $r > 0,75$ мы можем говорить о тесной связи. Связи ниже $\pm 0,5$ в литературном материале я считаю практически равными 0, ибо это означает, что не связанности больше, чем связанности» [Ярхо 2006: 221]. В интервале 3.8.1—3.8.4, то есть до кульминационного момента, когда Дмитрий чуть не становится «отцеубийцем», корреляция между $M0$ и $M8$ явно обратная: $r = -0,73$. По мере созревания у Дмитрия склонности к убийству снижается $M0$, то есть неопределенная тревога (являющаяся, надо предполагать, показателем инстинктивного сопротивления злу): таким образом, статистически определены «бог» и «дьявол» — сверхъестественные противники, которые «борются» в сердце героя. После отказа от отцеубийства общий показатель M остается высоким, но его состав становится более разнородным.

Другой отрезок, где коэффициент r оказывается несомненно полезным, — это интервал 1.3.1—1.3.11. См. график:

M, по группам (книга 3)



На первый взгляд, казалось бы, найти значительную корреляцию между $M0$, $M8$ и $M10$ непросто (это три наиболее «весомых» варианта M в данном интервале), но, если разделить книгу III по группам тематически однородных глав, то динамика M становится ясной и статистически идентифицируемой: в отрезке 1.3.3—1.3.5 («Исповедь горячего сердца»), целиком состоящем из излияний Дмитрия перед братом, между $M0$ и $M10$ существует почти совершенная обратная (отрицательная) корреляция ($r = -0,98$); затем следует отрезок 1.3.6—1.3.7, в котором главное место уделено Смердякову, вслед за этим начинается новая секция, сосредоточенная — хотя и в меньшей степени, чем первая — на Мите, и где отрицательная корреляция продолжается ($r = -0,96$), но частично с новыми членами: теперь $M0$ взаимодействует с $M8$. Вот смысл обширного места, посвященного в 1.3.4 суицидальным наклонностям, испытанным Митей сразу после его первой встречи с Лизой: психическая деградация Мити рождается от контраста между неопределенной тревогой (предполагаемым показателем инстинктивного сопротивления злу) и изначальной склонностью к самоубийству, и только потом это последнее уступит место собственно отцеубийственному влечению.

5. Тема денег и тема агрессии (мизантропии). Наивным упрощением было бы считать, что величины M и D должны находиться в постоянной корреляции по ходу всего сюжета. Ясно, что семантически разнородное выражение мизантропических чувств M будет вступать в тесную корреляцию с темой денег D лишь на определенных отрезках, являющихся тем не менее достаточно значительными и длинными, чтобы распространять эту корреляцию на поэтику всего произведения.

Некоторые персонажи явно не сопоставляют эти две темы (см. пример Алеши). Иначе ведет себя старец Зосима, который уделяет немало внимания темам денег и мизантропии в трех главах своих поучений (книга 6):

	$M_s + M_{ns}$	$D_s + D_{ns}$
2.6.1	3,20%	5,36%
2.6.2	5,20%	3,56%
2.6.3	6,07%	3,54%

В этих главах $\mu_M = 4,82\%$ и $\mu_D = 4,15\%$, при том, что Зосима устанавливает почти совершенную отрицательную корреляцию между двумя темами: $r = -0,96$. Инверсия r_{DM} наглядно демонстрирует заклятие денег, старец осуществляет радикальное обезвреживание их разрушительной силы, а Алеша продолжает его в более индифферентной форме.

Чтобы найти положительную r_{DM} , следует обратиться к фигуре Дмитрия, корреляция которого по всему роману — уже значительное $r = 0,49$, то есть

на одну сотую меньше порога, установленного отнодь не снижодительным Ярхо, чтобы однозначно установить, что связь есть. Однако если учитывать, что во многих главах Дмитрий не действует, корреляция по всему роману может ввести исследователя в заблуждение: кажется более уместным сосредоточиться на более значимом отрезке — интервале 3.8.1—3.9.9:

	$Dd + Dnd$	$Md + Mnd$
3.8.1	9,63%	8,65%
3.8.2	9,32%	5,88%
3.8.3	12,40%	4,32%
3.8.4	0,42%	8,68%
3.8.5	8,45%	2,29%
3.8.6	2,08%	3,44%
3.8.7	4,47%	1,44%
3.8.8	1,08%	3,74%
3.9.1	0,00%	0,00%
3.9.2	0,00%	3,48%
3.9.3	3,30%	15,31%
3.9.4	4,47%	5,73%
3.9.5	2,18%	9,27%
3.9.6	3,22%	18,77%
3.9.7	25,86%	9,38%
3.9.8	14,38%	1,51%
3.9.9	0,00%	2,89%

Но здесь нас ожидает первое разочарование: $r_{(Dd+Dnd)(Md+Mnd)} = 0,21$, хотя в этой секции корреляция «деньги — насилие» легко ощутима даже эмпирически.

Корреляция $(Dd + Dnd)(Md + Mnd)$ в главах 3.8.1—3.9.9

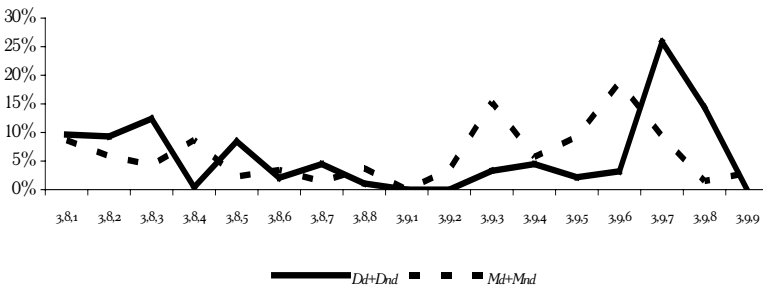


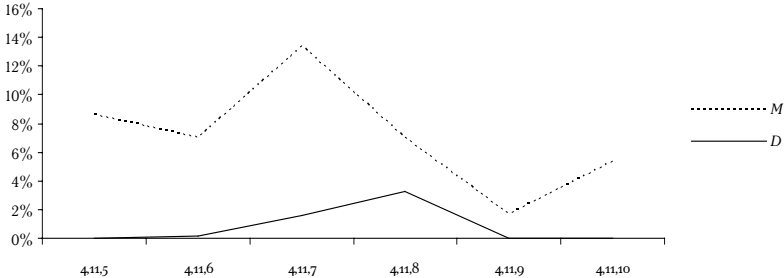
Таблица сама по себе подсказывает возможное решение проблемы: если установить корреляцию $r_{(Md+Mnd)(Dd+Dnd)}$, то есть M с D следующие главы, мы получим вполне удовлетворительный $r = 0,76$. Это подтверждает наше первоначальное впечатление о том, что у Дмитрия жа-

жда денег — не причина разрушительных наклонностей, а, наоборот, их самое наглядное следствие, возросшее на самой почве мизантропии, но описанное всегда одной главой позже.

То же самое повторяется в той части романа, где D и M начинают коррелировать, когда в действие вступает Иван — речь идет о главах 4.11.5–4.11.10 (ряд столкновений Ивана с Алешей, со Смердяковым и с дьяволом, самоубийство Смердякова, новая встреча с Алешей и окончательное расстройство ума). Здесь корреляция $(Mi + Mni)$ с $(Di + Dni)$ следующей главы дает $r = 0,78$:

	M	D
4.11.5	8,57%	0,00%
4.11.6	6,99%	0,17%
4.11.7	13,37%	1,59%
4.11.8	7,04%	3,30%
4.11.9	1,65%	0,00%
4.11.10	5,32%	0,00%

Корреляция $(Mi + Mni)(Di + Dni)$ в главах 4.11.5–4.11.10

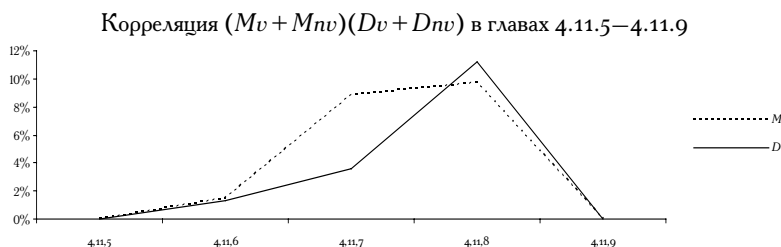


Что же касается Смердякова, то в его случае корреляция DM в 4.11.5–4.11.10 устанавливается внутри каждой главы, а не между главами (как у Ивана), и при этом она весьма высока: $r = 0,85$:

	M	D
4.11.5	0,00%	0,00%
4.11.6	1,48%	1,28%
4.11.7	8,84%	3,61%
4.11.8	9,68%	11,23%
4.11.9	0,00%	0,00%

Смердяков буквально поверил в те нигилистические теории, которые у Ивана являлись лишь проявлением психического расстройства: значит, он

думает и чувствует, что убивает исключительно ради денег. Тем не менее и для него действует общий закон энтропии: для персонажа, совершившего «квалифицированный поступок» убийства [Пумпянский 2000: 382], деньги и сама жизнь теряют всякую ценность. Отсюда отдача денег и самоубийство.

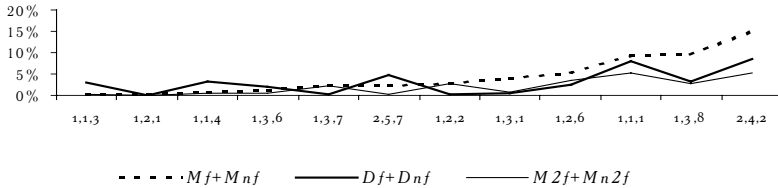


Парадоксальным образом среди членов семейства Карамазовых именно Федору Павловичу свойственна столь же прямая и одновременная корреляция между темой денег и темой мизантропии, что и Смердякову. В данном случае представляется невозможным полностью проследить эволюцию сочетания DM по какому-либо достаточно длинному отрезку романа: Карамазов-отец зачастую не действует самостоятельно, о нем больше говорят другие, а фрагменты, где его фигура выдвигается на первый план (1.2.8, 1.3.8), не превосходят границ одной главы. Это означает, что нам остается лишь одно: подобрать все главы, где нужные нам показатели вообще имеются, считать ряд M (точнее, сумму $Mf+Mnf$) за основной, а $(Df+Dnf)$ — за переменный. Варианты основного ряда располагаются в порядке возрастания веса, а варианты переменного ряда следуют за этим порядком, чтобы можно было проследить их соотношение. В результате мы получаем следующий ряд:

	$Mf+Mnf$	$Df+Dnf$	$M0f+M0nf$	$M2f+Mn2f$	$M4f+M4nf$	$M8f+M8nf$
1.1.3	0,24%	3,11%	0,00%	0,24%	0,00%	0,00%
1.2.1	0,27%	0,00%	0,00%	0,00%	0,27%	0,00%
1.1.4	0,64%	3,32%	0,00%	0,38%	0,26%	0,00%
1.3.6	1,25%	2,11%	0,00%	0,61%	0,64%	0,00%
1.3.7	2,13%	0,24%	0,00%	2,13%	0,00%	0,00%
2.5.7	2,25%	4,70%	1,84%	0,22%	0,19%	0,00%
1.2.2	2,69%	0,36%	0,00%	2,69%	0,00%	0,00%
1.3.1	4,07%	0,58%	2,09%	0,63%	1,35%	0,00%
1.2.6	5,23%	2,41%	0,19%	3,52%	0,62%	0,90%
1.1.1	9,21%	7,90%	0,00%	5,35%	1,42%	2,44%
1.3.8	9,38%	3,14%	0,88%	2,80%	5,31%	0,39%
2.4.2	15,14%	8,46%	4,78%	5,31%	1,58%	3,47%

Из ряда мы удалили 1.2.8 (вышеупомянутая «монографическая» и анонимальная глава в монастыре) и 3.9.2 (при уже убитом Федоре Павловиче). Между 12-ю остальными главами корреляция DM составляет $r = 0,72$. При разбивке M по составляющим находим, что более тесным образом у Карамазова-отца корреляция с D касается $M8$ ($r = 0,84$) и $M2$ ($r = 0,63$). Тем не менее $M8$ количественно слишком ничтожен, чтобы быть действительно релевантным: зато корреляция $DM2$ подтверждает то, на что мы уже намекнули, говоря о главе 1.2.3: «мизантропическая аура» Федора Павловича целиком состоит из вербализованной обиды и глумления.

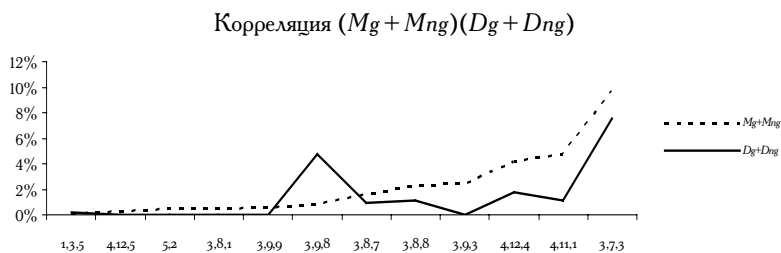
$(Mf + Mnf)(Df + Dnf)$ по категориям



Таким же образом (располагая M в порядке возрастающих весов) можно проанализировать корреляцию DM у других важных персонажей, появляющихся, однако, только спорадически: например, у пары женщин-соперниц

В случае Грушеньки ряд при возрастающих значениях $(Mg + Mng)$ и соответствующим им значениях $(Dg + Dng)$ выглядит так:

	$Mg + Mng$	$Dg + Dng$
1.3.5	0,10%	0,20%
4.12.5	0,24%	0,00%
Эп. 2	0,45%	0,00%
3.8.1	0,46%	0,00%
3.9.9	0,55%	0,00%
3.9.8	0,81%	4,76%
3.8.7	1,60%	0,91%
3.8.8	2,29%	1,10%
3.9.3	2,38%	0,00%
4.12.4	4,15%	1,76%
4.11.1	4,74%	1,09%
3.7.3	9,64%	7,55%



Если мы не будем учитывать главы, в которых $(Dg + Dng) = 0$, и главу 3.9.8 (где Грушенька подвергается предварительному допросу в Мокром о происхождении Митиных денег, что неестественным образом усиливает соответствующий показатель), остается группа глав 3.8.7–3.7.3, где $r = 0,93$. Эта удивительно строгая корреляция целиком зависит от $M0$ [точнее, от $(M0g + M0ng)$]. См. подсчеты:

	$Dg + Dng$	$M0g + M0ng$
1.3.5	0,20%	0,00%
4.12.5	0,00%	0,00%
Эп. 2	0,00%	0,45%
3.8.1	0,00%	0,46%
3.9.9	0,00%	0,55%
3.9.8	4,76%	0,00%
3.8.7	0,91%	0,67%
3.8.8	1,10%	1,66%
3.9.3	0,00%	0,73%
4.12.4	1,76%	2,89%
4.11.1	1,09%	3,41%
3.7.3	7,55%	7,10%

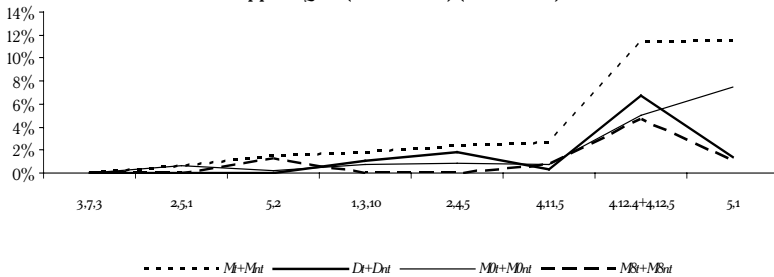
И на этот раз $r = 0,93$, в то время как другие категории $(Mg + Mng)$ не вступают в значимую корреляцию с $(Dg + Dng)$. Как объяснила однажды сама Грушенька, для нее страсть к деньгам является непосредственной сублимацией юношеской обиды и возникающего при этом комплекса вины: «(...) стала я капитал копить, без жалости сделалась, растолстела, — признается она сама Алеше, — поумнела, ты думаешь, а? Так вот нет же, никто того не видит и не знает во всей вселенной, а как сойдет мрак ночной, всё так же, как и девчонкой, пять лет тому, лежу иной раз, скрежещу зубами и всю ночь плачу: „Уж я ж ему, да уж я ж ему, думаю!“» [XIV: 320]. К такому же заключению приходит прокурор во время процесса: «В молодом сердце, может быть заключавшем в себе много хорошего, затаился гнев еще слишком с ранней поры. Образовался характер

расчетливый, копящий капитал» [XV: 132]. Именно поэтому динамика величины D у Грушеньки близко соответствует именно колебаниям $M0$ без ощутимого участия других форм мизантропии: как бы жестоко — используя деньги или половое влечение — ни вела она себя с другими людьми, Грушенька казнит только саму себя.

В случае Катерины Ивановны корреляция $(Dt + Dnt)(Mt + Mnt)$ усложнена тем, что «катастрофические» главы 4.12.4 и 4.12.5 формально разделены, а действие в них, наоборот, теснейшим образом связано. Таким образом, в виде исключения, в данном случае следует считать главы 4.12.4—4.12.5 единым целым:

	$Mt + Mnt$	$M0t + M0nt$	$M8t + M8nt$	$Dt + Dnt$
3.7.3	0,04%	0,00%	0,00%	0,00%
2.5.1	0,64%	0,64%	0,00%	0,00%
Эп. 2	1,46%	0,18%	1,28%	0,00%
1.3.10	1,84%	0,74%	0,00%	1,05%
2.4.5	2,38%	0,86%	0,00%	1,86%
4.11.5	2,67%	0,75%	0,80%	0,32%
4.12.4 + 4.12.5	11,42%	5,02%	4,68%	6,74%
5.1	11,57%	7,46%	1,09%	1,34%

Корреляция $(Mt + Mnt)(Dt + Dnt)$



В Катином ряду корреляция DM четко выражена ($r = 0,72$), но при этом и столь же явно разбалансирована, ибо без главы 5.1 (которая является еще и главой с наивысшими процентными показателями) $r = 0,97$: если не учитывать указанную выше главу, именно Катя становится тем персонажем, у которого корреляция DM ближе всего к абсолютному тождеству. Но каково в данном контексте значение главы 5.1 и ее очевидной аномалии? Ответить на этот вопрос можно, разбив M на главные составные $M0$ и $M8$. По всему ряду (кроме аномальной главы) они находятся в теснейшей корреляции ($r_{M0M8} = 0,92$),

но именно в самой мизантропически «весомой» главе 5.1 они разбегаются в противоположные стороны: $M0$ резко устремляется вверх, а $M8$ столь же радикально падает. В аномальной главе $M8$ продолжает следовать за параболой денежной темы: по всей группе глав $r_{D|M8} = 0,88$.

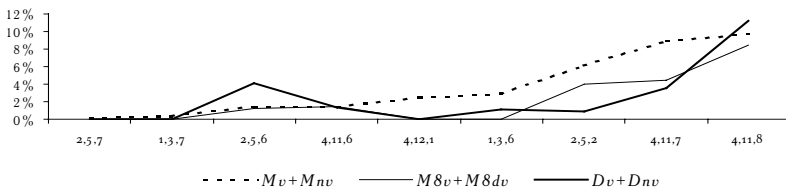
В отличие от Грушенькиной, Катина мизантропия по всем параметрам развивается одновременно с денежной темой, что делает данного персонажа гораздо более «роковым» для Мити. Подобная траектория несвойственна только главе 5.1, где составные M «расслаиваются» и $M8$ следует за D по его убывающей параболе, в то время как $M0$ со своим возрастающим грузом тревоги резко отходит от денежной кривой и подготавливает примирение с Митей в следующей главе.

Методом расположения M в порядке возрастания веса можно также проверить уже полученные результаты по Смердякову, но уже учитывая все главы с его участием:

	M_v+M_{nv}	$M0_v+M0_{nv}$	$M4_v+M4_{nv}$	$M8_v+M8_{nv}$	$M10_v+M10_{nv}$	D_v+D_{nv}
2.5.7	0,11%	0,11%	0,00%	0,00%	0,00%	0,00%
1.3.7	0,31%	0,00%	0,00%	0,00%	0,00%	0,00%
2.5.6	1,47%	0,00%	0,00%	1,24%	0,23%	4,12%
4.11.6	1,48%	0,00%	0,00%	1,48%	0,00%	1,28%
4.12.1	2,50%	0,00%	0,00%	0,00%	0,00%	0,00%
1.3.6	2,86%	0,00%	0,00%	0,00%	0,00%	1,13%
2.5.2	6,16%	0,46%	0,98%	4,04%	0,68%	0,88%
4.11.7	8,84%	0,60%	2,84%	4,42%	0,00%	3,61%
4.11.8	9,68%	0,40%	0,08%	8,44%	0,00%	11,23%

Подсчеты в общем подтверждают проведенный нами выше анализ отрезка 4.11.5–4.11.10. Общая корреляция DM у него достаточно высокая: $r_{(D_v+D_{nv})(M_v+M_{nv})} = 0,71$. По ходу кривых разных вариантов M можно также уточнить, какие именно доминирующие склонности скрепляют две общие серии:

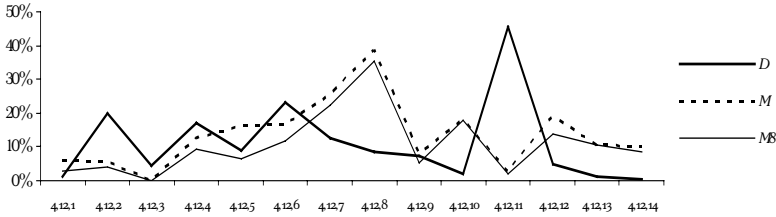
Корреляция $(M_v + M_{nv})(D_v + D_{nv})$



$M8$ тесным образом объединяет D с M : $r_{(D_v+D_{nv})(M8_v+M8_{nv})} = 0,86$. Другие варианты M коннексивно иррелевантны. Впрочем, вряд ли кого-

нибудь удивит утверждение, что для Смердякова тяга к убийству и тяга к деньгам тесно связаны между собой.

Корреляция D , по группам (книга 12)



Как явствует из графика, публика, присяжные и обвинитель в общем относят строго коннексивно D к M , или, вернее, к $M8$: в отрезке 4.12.1—4.12.7 $r_{DM8} = 0,75$. После интервала 4.12.8—4.12.9, защита стремится установить между двумя темами почти полную обратную корреляцию: в 4.12.10—4.12.13, $r_{DM8} = -0,89$. Однако их попытка никого не убеждает, и процесс оканчивается известным образом: путь просветленных во Христе начинается именно там, где заканчивается человеческое правосудие.

6. Итоги. К каким же результатам привели наши предварительные поиски в области, объединяющей поэтику со статистикой? Несмотря на нашу далекую от совершенства терминологию и на элементарность наших статистических методов, оказалось возможным:

1) превратить семантические поля в переменные, которые образуют легко исследуемые кривые;

2) установить определенную и четкую шкалу большей или меньшей процентной «нормативности» любого семантического поля и проследить развитие сюжета в соответствии с вариациями данного семантического поля по шкале нормативности;

3) проверить степень и вид корреляции между разными семантическими полями (либо между разновидностями одного поля) на текстовом отрезке или по отношению к определенному персонажу. В последнем случае, если персонаж не играет релевантной роли в достаточно высоком числе смежных глав (или других текстовых единиц), можно сгруппировать релевантные главы, расположить переменные одного ряда в порядке прибывающих весов, исследовав затем, как ведут себя другие показатели.

Попытка перенести объективную доказательность подобных операций (в свою очередь, основанных на целом ряде постулатов и условных определений) в плоскость герменевтического анализа представляется нам прояв-

лением излишнего позитивизма: следуя меткой метафоре Д. С. Лихачева [1984: 250], это было бы недопустимой попыткой налагать приемы «жесткой периферии литературоведения» на его куда более гибкую (и диалектически неоднозначную, не поддающуюся точному анализу) сердцевину, ведь, по М. Л. Гаспарову, «здесь описывается создание арсенала ⟨...⟩, а не те войны, которые велись оружием из этого арсенала» [Гаспаров 1984: 4]. И тем не менее, удачи тем, кто отправится на герменевтическую войну, не забыв прихватить с собой хотя бы самое скромное статистическое оружие!

ПРИМЕЧАНИЯ

¹ [Pasolini 1999: 756–757]. Перевод мой.

² См., например: [Шапир 2006; Гладкий 2007; Перцов 2009].

³ При дальнейших ссылках на это издание указываются только номера томов и страниц.

⁴ Ср.: «Трагический персонаж теряет или находит себя, мирится с собой или отыгрывается в глазах других не по *вине* денег, а *через* них» [Catteau 1987: 221]; «В художественной прозе Достоевского деньги в моральном плане функционируют как пробирный камень — камень, выявляющий присутствие драгоценных металлов соприкосновением с его темной поверхностью» [Christa 2002: 109]. См. также [Brodsky 1986; Карпи 2001].

⁵ Гривенник — это десять копеек, то есть одна десятая часть рубля. Достоевский гиперболически приписывает Грушеньке умение извлекать из спекуляций заработок в 10 000 процентов!

⁶ Первоначально я выделил 11 типов мизантропических чувств, обозначив их нарастающую интенсивность номерами от 0 до 10. В настоящей работе я ограничился пятью разновидностями *М*, сохранив, однако, их маркировку для того, чтобы иметь возможность сравнивать полученные данные с другими подсчетами.

⁷ Здесь и далее принято обозначение глав, при котором первая цифра указывает номер части, вторая — номер книги, а третья — номер главы. Ссылки на Эпилог имеют вид «Эп. 1», «Эп. 2», «Эп. 3».

⁸ Выражаю глубокую благодарность другу и ученице Франческе Вазелли за помощь в изнурительных подсчетах.

⁹ О трактовке этих понятий в литературоведении см. [Ярхо 2006: 136–139, 152–153].

БИБЛИОГРАФИЯ

- Гаспаров, М. Л.: 1984, *Очерк истории русского стиха: Метрика; Ритмика; Рифма; Строфика*, Москва.
- Гладкий, А. В.: 2007, 'О точных и математических методах в лингвистике и других гуманитарных науках', *Вопросы языкознания*, № 5, 22–38.
- Достоевский, Ф. М.: 1973–1984, *Полное собрание сочинений: В 30 т.*, Ленинград 1973, т. VIII; 1974, т. X; 1976, т. XIV, XV; 1984, т. XXVI, XXVII.

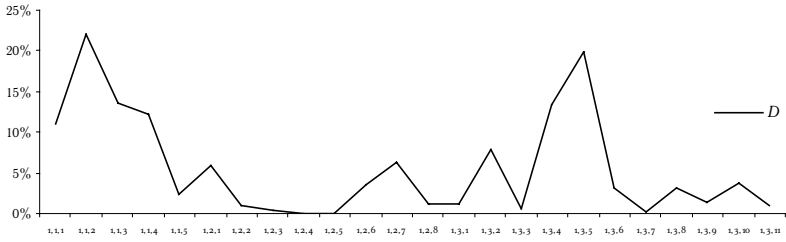
- Карпи, Г.: 2001, 'Ф. М. Достоевский и судьбы русского дворянства: (по роману «Идиот» и другим материалам)', *Роман Достоевского «Идиот»: современное состояние изучения*, Москва, 482–507.
- Лихачев, Д. С.: 1984, *Литература — реальность — литература*, Ленинград.
- Маркс, К.: 1985, *Классовая борьба во Франции с 1848 по 1950 г.*, Москва.
- Перцов, Н. В.: 2009, 'О точности в филологии', *Вопросы языкознания*, № 3, 100–124.
- Пумпянский, Л. В.: 2000, 'Романы Тургенева и роман «Накануне»: Историко-литературный очерк' [1929], Л. В. Пумпянский, *Классическая традиция: Собрание трудов по истории русской литературы*, Москва, 381–402.
- Шайкевич, А. Я.: 2007, 'Пространство семантических словарей', *Язык как материя смысла: Сборник статей к 90-летию академика Н. Ю. Шведовой*, 695–707.
- Шапир, М. И.: 2006, '«Тебе числа и меры нет»: О возможностях и границах «точных методов» в гуманитарных науках', Б. И. Ярхо, *Методология точного литературоведения: Избранные труды по теории литературы*, Москва, 875–906 (= *Philologica russica et speculativa*; Т. V).
- Ярхо, Б. И.: 1927, 'Простейшие основания формального анализа', *Ars poetica: Сборник статей*, Под редакцией М. А. Петровского, Москва, [сб.] I, 7–28 (= Труды Государственной Академии Художественных Наук. Литературная секция; Вып. I).
- Ярхо, Б. И.: 2006, *Методология точного литературоведения: Избранные труды по теории литературы*, Издание подготовили М. В. Акимова, И. А. Пильщиков и М. И. Шапир; Под общей редакцией М. И. Шапира, Москва (= *Philologica russica et speculativa*; Т. V).
- Brodsky, J.: 1986, 'The Power of the Elements' [1980], J. Brodsky, *Less Than One: Selected Essays*, New York, 157–163.
- Carpi, G.: 2005, 'Dostoevskij economista', *Studi slavistici*, 2005, № 2, 67–88.
- Catteau, J.: 1978, *La création littéraire chez Dostoevskij*, Paris.
- Christa, B.: 2002, 'Dostoevskii and Money', *The Cambridge Companion to Dostoevskii*, Edited by W. J. Leatherbarrow, Cambridge, 93–110.
- Pasolini, P. P.: 1999, 'Una discussione del '64'', P. P. Pasolini, *Saggi sulla politica e sulla società*, Milano, 748–785.

Приложение I

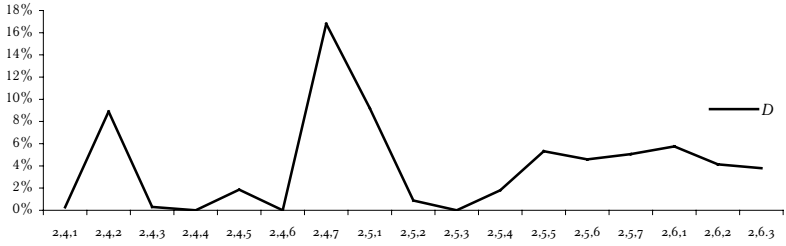
% D

1.1.1	11,10%	2.5.2	0,88%	4.10.3	0,47%
1.1.2	22,14%	2.5.3	0,00%	4.10.4	0,00%
1.1.3	13,63%	2.5.4	1,80%	4.10.5	1,07%
1.1.4	12,18%	2.5.5	5,32%	4.10.6	0,00%
1.1.5	2,33%	2.5.6	4,59%	4.10.7	0,00%
1.2.1	6%	2.5.7	5,06%	4.11.1	5,99%
1.2.2	1,02%	2.6.1	5,76%	4.11.2	1,95%
1.2.3	0,45%	2.6.2	4,14%	4.11.3	1,88%
1.2.4	0,00%	2.6.3	3,79%	4.11.4	2,55%
1.2.5	0,00%	3.7.1	0,00%	4.11.5	0,32%
1.2.6	3,62%	3.7.2	1,65%	4.11.6	2,18%
1.2.7	6,29%	3.7.3	8,64%	4.11.7	6,71%
1.2.8	1,11%	3.7.4	3,82%	4.11.8	14,53%
1.3.1	1,16%	3.8.1	11,07%	4.11.9	1,33%
1.3.2	7,89%	3.8.2	9,32%	4.11.10	0,00%
1.3.3	0,63%	3.8.3	17,56%	4.12.1	1,36%
1.3.4	13,40%	3.8.4	0,42%	4.12.2	19,88%
1.3.5	19,97%	3.8.5	13,61%	4.12.3	4,41%
1.3.6	3,24%	3.8.6	8,64%	4.12.4	17,19%
1.3.7	0,24%	3.8.7	11,37%	4.12.5	9,09%
1.3.8	3,21%	3.8.8	3,53%	4.12.6	23,35%
1.3.9	1,32%	3.9.1	6,92%	4.12.7	12,54%
1.3.10	3,70%	3.9.2	0,30%	4.12.8	8,54%
1.3.11	1,03%	3.9.3	3,42%	4.12.9	7,23%
2.4.1	0,27%	3.9.4	6,74%	4.12.10	1,92%
2.4.2	8,90%	3.9.5	8,69%	4.12.11	45,59%
2.4.3	0,31%	3.9.6	6,43%	4.12.12	4,77%
2.4.4	0,00%	3.9.7	36,90%	4.12.13	1,22%
2.4.5	1,86%	3.9.8	25,11%	4.12.14	0,52%
2.4.6	0,00%	3.9.9	0,97%	Эп. 1	1,34%
2.4.7	16,80%	4.10.1	0,12%	Эп. 2	2,36%
2.5.1	9,19%	4.10.2	0,00%	Эп. 3	0,43%

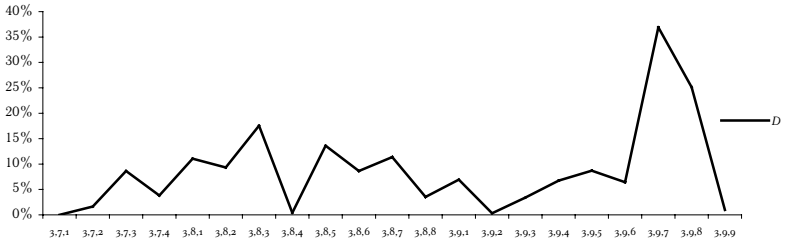
Книга 1



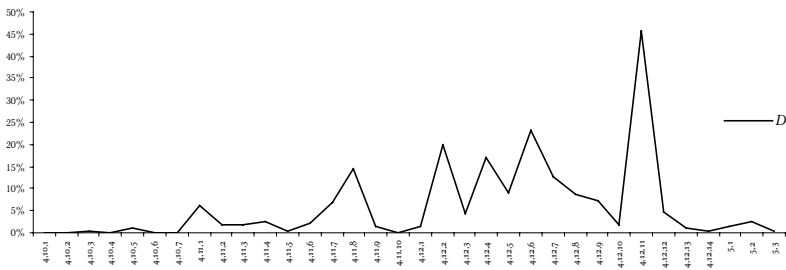
Книга 2



Книга 3



Книга 4 и Эпилог



% *M* (по категориям)

	<i>M</i>	<i>M0</i>	<i>M2</i>	<i>M4</i>	<i>M8</i>	<i>M10</i>
1.1.1	14,45%	0,00%	7,14%	1,42%	2,44%	3,45%
1.1.2	0,00%	0,00%	0,00%	0,00%	0,00%	0,00%
1.1.3	4,22%	0,00%	0,60%	1,79%	0,00%	1,83%
1.1.4	0,64%	0,00%	0,38%	0,26%	0,00%	0,00%
1.1.5	0,00%	0,00%	0,00%	0,00%	0,00%	0,00%
1.2.1	3,69%	1,89%	1,18%	0,62%	0,00%	0,00%
1.2.2	5,41%	1,30%	4,11%	0,00%	0,00%	0,00%
1.2.3	0,00%	0,00%	0,00%	0,00%	0,00%	0,00%
1.2.4	0,77%	0,00%	0,77%	0,00%	0,00%	0,00%
1.2.5	0,77%	0,77%	0,00%	0,00%	0,00%	0,00%
1.2.6	13,28%	4,66%	6,66%	0,62%	1,34%	0,00%
1.2.7	8,70%	1,73%	1,78%	0,29%	4,90%	0,00%
1.2.8	36,98%	5,31%	31,01%	0,66%	0,00%	0,00%
1.3.1	6,85%	4,87%	0,63%	1,35%	0,00%	0,00%
1.3.2	1,71%	0,80%	0,00%	0,91%	0,00%	0,00%
1.3.3	6,14%	4,76%	1,38%	0,00%	0,00%	0,00%
1.3.4	9,42%	2,35%	1,64%	0,33%	0,00%	5,10%
1.3.5	12,25%	4,92%	3,77%	0,65%	2,09%	0,82%
1.3.6	6,87%	0,00%	2,16%	1,93%	2,78%	0,00%
1.3.7	8,64%	0,00%	5,12%	0,00%	3,52%	0,00%
1.3.8	13,21%	4,44%	2,80%	5,31%	0,39%	0,27%
1.3.9	19,16%	0,86%	0,00%	6,75%	11,55%	0,00%
1.3.10	5,79%	4,56%	0,60%	0,52%	0,00%	0,11%
1.3.11	11,42%	3,54%	5,97%	0,31%	0,20%	1,40%
2.4.1	0,20%	0,00%	0,20%	0,00%	0,00%	0,00%
2.4.2	15,14%	4,78%	5,31%	1,58%	3,47%	0,00%
2.4.3	36,36%	7,29%	2,45%	26,31%	0,31%	0,00%
2.4.4	0,00%	0,00%	0,00%	0,00%	0,00%	0,00%
2.4.5	3,62%	1,99%	1,63%	0,00%	0,00%	0,00%
2.4.6	9,08%	3,14%	2,44%	3,50%	0,00%	0,00%
2.4.7	10,65%	5,02%	0,00%	4,55%	1,08%	0,00%
2.5.1	1,91%	1,91%	0,00%	0,00%	0,00%	0,00%
2.5.2	8,49%	2,10%	0,54%	0,98%	4,19%	0,68%
2.5.3	2,84%	2,56%	0,05%	0,00%	0,23%	0,00%
2.5.4	32,98%	7,11%	0,00%	15,36%	10,41%	0,10%
2.5.5	7,15%	3,02%	0,00%	0,60%	3,44%	0,09%
2.5.6	20,02%	15,03%	0,96%	0,49%	3,31%	0,23%
2.5.7	8,18%	6,76%	1,23%	0,19%	0,00%	0,00%
2.6.1	4,92%	4,92%	0,00%	0,00%	0,00%	0,00%

	<i>M</i>	<i>M0</i>	<i>M2</i>	<i>M4</i>	<i>M8</i>	<i>M10</i>
2.6.2	6,05%	1,45%	0,41%	0,98%	3,03%	0,18%
2.6.3	7,04%	2,16%	0,00%	0,16%	1,70%	3,02%
3.7.1	8,20%	8,20%	0,00%	0,00%	0,00%	0,00%
3.7.2	12,15%	11,70%	0,45%	0,00%	0,00%	0,00%
3.7.3	12,88%	9,07%	2,89%	0,04%	0,84%	0,04%
3.7.4	0,40%	0,00%	0,00%	0,00%	0,40%	0,00%
3.8.1	11,34%	9,12%	0,96%	0,00%	1,01%	0,25%
3.8.2	6,67%	4,99%	0,47%	0,89%	0,32%	0,00%
3.8.3	5,69%	3,63%	0,31%	0,23%	1,32%	0,20%
3.8.4	8,76%	0,91%	0,00%	0,29%	7,56%	0,00%
3.8.5	5,80%	2,16%	0,39%	1,51%	0,91%	0,83%
3.8.6	5,70%	1,73%	0,00%	1,78%	0,95%	1,24%
3.8.7	7,23%	3,12%	2,06%	1,74%	0,00%	0,31%
3.8.8	7,64%	2,52%	0,75%	1,71%	1,55%	1,11%
3.9.1	8,14%	3,17%	0,00%	0,00%	4,97%	0,00%
3.9.2	11,47%	0,63%	0,00%	0,00%	7,11%	3,73%
3.9.3	21,45%	7,07%	0,88%	0,85%	12,65%	0,00%
3.9.4	8,87%	6,33%	0,21%	0,37%	1,96%	0,00%
3.9.5	11,96%	1,46%	0,00%	1,10%	7,29%	2,11%
3.9.6	20,96%	10,47%	3,16%	2,34%	3,98%	1,10%
3.9.7	9,68%	6,18%	2,39%	0,00%	0,10%	1,01%
3.9.8	4,78%	0,49%	1,61%	0,00%	2,68%	0,00%
3.9.9	9,99%	8,01%	0,34%	0,00%	1,64%	0,00%
4.10.1	2,04%	2,04%	0,00%	0,00%	0,00%	0,00%
4.10.2	2,06%	0,67%	0,00%	0,75%	0,64%	0,00%
4.10.3	5,29%	0,00%	0,71%	3,60%	0,75%	0,23%
4.10.4	8,59%	1,06%	0,27%	6,68%	0,45%	0,13%
4.10.5	4,69%	2,60%	0,31%	0,16%	1,62%	0,00%
4.10.6	0,68%	0,00%	0,68%	0,00%	0,00%	0,00%
4.10.7	22,40%	16,21%	5,74%	0,45%	0,00%	0,00%
4.11.1	5,75%	3,55%	0,08%	0,00%	2,12%	0,00%
4.11.2	8,59%	3,20%	0,00%	0,50%	4,89%	0,00%
4.11.3	30,92%	10,89%	0,26%	3,05%	14,42%	2,30%
4.11.4	6,82%	3,63%	1,67%	0,00%	1,36%	0,16%
4.11.5	15,74%	4,43%	3,40%	0,00%	7,91%	0,00%
4.11.6	8,66%	2,65%	0,67%	0,25%	5,09%	0,00%
4.11.7	25,18%	5,97%	1,24%	3,58%	14,35%	0,04%
4.11.8	16,72%	4,36%	0,19%	1,17%	11,00%	0,00%
4.11.9	2,78%	1,04%	0,64%	0,60%	0,09%	0,41%
4.11.10	10,31%	2,30%	0,00%	0,00%	0,77%	7,24%

	<i>M</i>	<i>M0</i>	<i>M2</i>	<i>M4</i>	<i>M8</i>	<i>M10</i>
4.12.1	6,14%	0,72%	0,00%	0,00%	2,92%	2,50%
4.12.2	5,60%	0,58%	0,38%	0,55%	4,09%	0,00%
4.12.3	0,00%	0,00%	0,00%	0,00%	0,00%	0,00%
4.12.4	12,46%	2,89%	0,00%	0,31%	9,18%	0,08%
4.12.5	16,14%	6,76%	2,20%	0,00%	6,55%	0,63%
4.12.6	16,83%	3,33%	0,00%	0,00%	11,64%	1,86%
4.12.7	25,80%	1,33%	0,00%	1,92%	22,55%	0,00%
4.12.8	38,53%	0,00%	0,00%	0,00%	35,56%	2,97%
4.12.9	8,26%	0,59%	0,00%	0,00%	5,40%	2,27%
4.12.10	17,77%	0,00%	0,00%	0,00%	17,77%	0,00%
4.12.11	2,42%	0,00%	0,00%	0,21%	2,21%	0,00%
4.12.12	19,12%	3,70%	0,00%	0,00%	13,66%	1,76%
4.12.13	10,63%	0,00%	0,00%	0,00%	10,64%	0,00%
4.12.14	9,98%	1,27%	0,00%	0,00%	8,71%	0,00%
Эп. 1	12,92%	8,53%	2,94%	0,00%	1,37%	0,08%
Эп. 2	6,33%	2,96%	0,00%	0,45%	2,92%	0,00%
Эп. 3	5,59%	4,99%	0,00%	0,00%	0,60%	0,00%

% *M* (по главным персонажам)

	<i>Md + Mnd</i>	<i>Ma + Mna</i>	<i>Mi + Mni</i>	<i>Mv + Mnv</i>
1.1.1	0,00%	0,00%	0,00%	0,00%
1.1.2	0,00%	0,00%	0,00%	0,00%
1.1.3	0,00%	0,00%	0,00%	0,00%
1.1.4	0,00%	0,00%	0,00%	0,00%
1.1.5	0,00%	0,00%	0,00%	0,00%
1.2.1	0,00%	0,00%	0,00%	0,00%
1.2.2	0,00%	0,39%	0,00%	0,00%
1.2.3	0,00%	0,00%	0,00%	0,00%
1.2.4	0,00%	0,00%	0,00%	0,00%
1.2.5	0,00%	0,00%	0,00%	0,00%
1.2.6	2,26%	0,00%	0,00%	0,00%
1.2.7	0,00%	2,10%	0,00%	0,00%
1.2.8	0,00%	0,00%	1,10%	0,00%
1.3.1	0,00%	0,39%	0,00%	0,00%
1.3.2	0,00%	0,00%	0,00%	0,00%
1.3.3	1,38%	4,76%	0,00%	0,00%
1.3.4	9,09%	0,00%	0,00%	0,00%
1.3.5	10,38%	1,70%	0,00%	0,00%

	<i>Md + Mnd</i>	<i>Ma + Mna</i>	<i>Mi + Mni</i>	<i>Mv + Mnv</i>
1.3.6	0,00%	0,00%	0,00%	2,86%
1.3.7	0,00%	0,00%	0,00%	0,31%
1.3.8	0,00%	3,18%	0,38%	0,00%
1.3.9	5,98%	3,40%	9,50%	0,00%
1.3.10	0,46%	3,36%	0,00%	0,00%
1.3.11	9,28%	1,74%	0,00%	0,00%
2.4.1	0,00%	0,00%	0,00%	0,00%
2.4.2	0,00%	0,00%	0,00%	0,00%
2.4.3	0,00%	8,00%	0,00%	0,00%
2.4.4	0,00%	0,00%	0,00%	0,00%
2.4.5	0,00%	0,49%	0,30%	0,00%
2.4.6	0,00%	2,04%	0,00%	0,00%
2.4.7	0,09%	1,56%	0,00%	0,00%
2.5.1	0,00%	0,85%	0,00%	0,00%
2.5.2	0,15%	1,64%	0,00%	6,16%
2.5.3	0,00%	0,98%	1,86%	0,00%
2.5.4	0,00%	0,46%	32,52%	0,00%
2.5.5	0,00%	0,47%	6,68%	0,00%
2.5.6	0,00%	0,63%	17,92%	1,47%
2.5.7	0,00%	0,00%	5,82%	0,11%
2.6.1	0,00%	1,39%	0,00%	0,00%
2.6.2	0,00%	0,00%	0,00%	0,00%
2.6.3	0,00%	0,00%	0,00%	0,00%
3.7.1	0,00%	0,00%	0,00%	0,00%
3.7.2	0,00%	9,67%	0,20%	0,00%
3.7.3	0,09%	0,84%	0,00%	0,00%
3.7.4	0,00%	0,40%	0,00%	0,00%
3.8.1	8,65%	0,00%	0,00%	0,00%
3.8.2	5,88%	0,00%	0,00%	0,00%
3.8.3	4,32%	0,00%	0,00%	0,00%
3.8.4	8,68%	0,00%	0,00%	0,00%
3.8.5	2,29%	0,00%	0,00%	0,00%
3.8.6	3,44%	0,00%	0,00%	0,00%
3.8.7	1,44%	0,00%	0,00%	0,00%
3.8.8	3,74%	0,78%	0,00%	0,00%
3.9.1	0,00%	0,00%	0,00%	0,00%
3.9.2	3,48%	0,00%	0,00%	0,00%
3.9.3	15,31%	0,00%	0,56%	0,00%
3.9.4	5,73%	0,00%	0,00%	0,00%

	$Md + Mnd$	$Ma + Mna$	$Mi + Mni$	$Mv + Mnv$
3.9.5	9,27%	0,00%	0,00%	0,00%
3.9.6	18,77%	0,00%	0,00%	0,00%
3.9.7	9,38%	0,00%	0,00%	0,00%
3.9.8	1,51%	0,00%	0,00%	0,00%
3.9.9	2,89%	0,00%	0,00%	0,00%
4.10.1	0,00%	0,00%	0,00%	0,00%
4.10.2	0,00%	0,00%	0,00%	0,00%
4.10.3	0,00%	0,00%	0,00%	0,00%
4.10.4	0,00%	0,30%	0,00%	0,00%
4.10.5	0,00%	0,00%	0,00%	0,00%
4.10.6	0,00%	0,00%	0,00%	0,00%
4.10.7	0,00%	0,37%	0,00%	0,00%
4.11.1	0,00%	0,33%	0,00%	0,00%
4.11.2	0,00%	1,34%	0,00%	0,00%
4.11.3	0,00%	3,25%	0,00%	0,00%
4.11.4	3,47%	3,26%	0,00%	0,00%
4.11.5	0,00%	4,50%	8,57%	0,00%
4.11.6	0,00%	0,19%	6,99%	1,48%
4.11.7	2,73%	0,00%	13,37%	8,84%
4.11.8	0,00%	0,00%	7,04%	9,68%
4.11.9	0,00%	0,08%	1,65%	0,00%
4.11.10	0,00%	4,99%	5,32%	0,00%
4.12.1	0,33%	0,00%	0,00%	2,50%
4.12.2	0,63%	0,00%	0,00%	0,00%
4.12.3	0,00%	0,00%	0,00%	0,00%
4.12.4	0,21%	4,91%	0,00%	0,00%
4.12.5	0,43%	0,00%	4,16%	0,00%
4.12.6	0,00%	0,00%	0,00%	0,00%
4.12.7	0,00%	0,00%	0,00%	0,00%
4.12.8	0,00%	0,00%	0,00%	0,00%
4.12.9	0,59%	0,00%	0,00%	0,00%
4.12.10	0,00%	0,00%	0,00%	0,00%
4.12.11	0,00%	0,00%	0,00%	0,00%
4.12.12	0,00%	0,00%	0,00%	0,00%
4.12.13	0,00%	0,00%	0,00%	0,00%
4.12.14	2,82%	0,00%	0,00%	0,00%
Эп. 1	0,00%	1,35%	0,00%	0,00%
Эп. 2	3,63%	0,79%	0,00%	0,00%
Эп. 3	0,00%	0,13%	0,00%	0,00%

Из писем М. И. Шапира по поводу настоящего исследования

16 мая 2006 г. 08:49

⟨...⟩ Идея твоя насчет «Братьев Карамазовых» кажется чрезвычайно перспективной. Думаю, ты во многом прав, и одно только слово «висел» (и подразумевающийся под ним акт самоубийства) окрашивают эмоционально всё предложение. Но ведь предложения-периоды (от точки до точки или аналогичного знака препинания) могут очень сильно отличаться по длине, а притом они не обязательно окрашиваются целиком от одного только упоминания агрессии. Поэтому я бы на твоём месте всё-таки взвешивал темы и эмоции либо по словам (в отношении к общему количеству слов), либо по простым предложениям (с этой точки зрения в периоде: «Он умер, но дело его живет» — два простых предложения, из них идеей смерти окрашено только первое). По словам считать удобнее в том смысле, что общее количество слов (в любом отрезке текста или в произведении в целом) сможет посчитать компьютер, а тебе надо будет только установить, какую долю составляют слова интересующей тебя семантики, тогда как общее число простых предложений придется считать вручную. Эпические поэмы и драмы, которыми занимался Ярхо, достаточно длинны и, на мой взгляд, принципиально от романов Достоевского в этом отношении не отличаются. Существенная разница связана с тем, что ты собираешься изучать прозу, но это будет как раз очень большой тебе плюс: до сих пор применение точных методов в основном ограничивалось стихотворной речью. Вместе с тем никаких особенных методологических трудностей я не предвижу, наоборот: поскольку проза Достоевского метрически иррелевантна, то объем текста, занятого интересующими тебя темами или эмоциями, надо выражать не в слогах, что значительно усложняет подсчеты, а в словах и простых предложениях.

⟨...⟩ Если поймешь, что выбрал неправильную стратегию, переориентируешься и пересчитаешь по ходу дела. Это неизбежно. Материал диктует свои законы, и если мы не хотим обламывать изучаемого автора об колено, с ними необходимо считаться. ⟨...⟩

16 мая 2006 г. 10:46

⟨...⟩ Я стал бы выяснять, какую долю в общем объеме текста занимают простые предложения, содержащие упоминание об агрессии (resp. о деньгах и т. д.), но длину каждого из этих предложений, их совокупную длину и длину текста в целом измерял бы в словах. Поясню на примере:

«Я дурак. Ты дурак. Мы все дураки. С этим уже ничего не поделаешь». Требуется выяснить, какое место в объеме вышеприведенного текста занимает идея постоянства мира. Она выражена в последнем предложении (его длина — 6 слов), а все 4 предложения насчитывают 13 слов. Поэтому удельный вес этой идеи в тексте: $6 : 13 \times 100 \% = 46,2 \% \langle \dots \rangle$

17 мая 2006 г. 21:16

$\langle \dots \rangle$ Мне кажется, лучше считать по словам, а не по буквам, потому что слова как единицы художественной речи в прозе релевантны, а буквы, как правило, иррелевантны (иначе можно было бы считать по миллиметрам, которые занимает соответствующий текст в книге). И, кстати, почему тогда по буквам, а не по типографским знакам (точки, запятые, пробелы и т. п.)? Кроме того, количество букв, как ты понимаешь, зависит от орфографического режима; в дореволюционных изданиях оно отличается от современных: измеренное в типографских знаках, последнее предложение в моем примере по новой орфографии занимает 48,7 % текста, а по старой — 47,8 % (т. е. разница в 1 %, а это совсем немало). $\langle \dots \rangle$

23 мая 2006 г. 06:25

$\langle \dots \rangle$ По поводу твоих подсчетов. Если я правильно понял, гипотеза сводилась к следующему: тема денег и тема агрессии (разрушения и саморазрушения) идут рука об руку. Чтобы доказать это, надо продемонстрировать, что удельный вес одной темы коррелирует с удельным весом другой (есть математические методы установления тесноты зависимости), и не важно, что при этом одна тема (например, деньги) может занимать гораздо больший объем, чем другая. Это во-первых. А во-вторых, если ты и дальше будешь получать те же цифры, то есть около 15 % объема «Б(ратьев) К(арамазовых)», занятых темой денег, то это будет ровный фон, на котором повышения и понижения кривой агрессии, может быть, окажутся значимыми сами по себе, но связать их с меркантильными мотивами будет весьма трудно. $\langle \dots \rangle$